

ESTADÍSTICA DE INMIGRACIONES Y EMIGRACIONES



Centro escolar: IES ESTADOS DEL DUQUE

Tutor: JUAN JOSÉ MUÑOZ MUÑOZ

Grupo: CRUCIGRAMOS

Participantes: ELENA RÍOS MARTÍN, LUCÍA SÁNCHEZ DE LA NIETA SÁNTOS, LUCÍA GARCÍA VARGAS Y ENRÍQUE GARCIA GARCÍA DE LEÓN

ÍNDICE

1- RESUMEN

2-OBJETIVO DEL ESTUDIO

2.1. HISTORIA DE LAS MIGRACIONES EN ESPAÑA

2.2. CAUSAS DE LOS MOVIMIENTOS MIGRATORIOS

3- RECOGIDA DE DATOS

4- DESCRIPCIÓN Y ANÁLISIS DE LOS DATOS

5- RESULTADOS Y CONCLUSIONES

6- POSIBLES EXTENSIONES DEL ESTUDIO

1- RESUMEN

En este trabajo analizaremos las emigraciones y las inmigraciones que se han producido en nuestro país en los últimos siete años.

En clase estamos estudiando Estadística, y debíamos hacer un trabajo sobre un tema que podíamos elegir nosotros. Como en los medios de comunicación se habla continuamente de que muchos jóvenes españoles se están marchando a buscar trabajo a otros países, nos pareció un tema interesante para estudiarlo y aplicar lo que estamos aprendiendo.

2- OBJETIVO DEL ESTUDIO

Nuestro objetivo es cuantificar y describir las principales características demográficas de los flujos migratorios en España durante los últimos años, e intentar comprobar si estos flujos se pueden relacionar con la situación económica del país.

Previamente, comentaremos de forma breve la historia de las migraciones y sus causas.

2.1. HISTORIA DE LAS INMIGRACIONES Y LAS EMIGRACIONES

La migración es el desplazamiento de la población, que se produce desde un lugar a otro, uno de origen y otro de destino, esto conlleva un cambio de residencia.

La historia de la humanidad ha sido la historia de grandes migraciones, cada movimiento migratorio ha provocado que el ser humano se haya desplazado desde sus lugares de origen. Este proceso de migración constante era la condición natural de vida de las sociedades tribales originarias. La migración desde África hacia Asia y luego el resto del mundo se inició hace unos 70 000 años y podemos decir que han continuado progresando.

La historia de la humanidad, también, hace referencia a los grandes movimientos culturales, económicos, geográficos y políticos que dieron origen a

desplazamientos en masa de la población, tanto espontaneos como forzados.

2.2. CAUSAS DE LOS MOVIMIENTOS MIGRATORIOS

Al hablar de migración es conveniente recordar los periodos historicos que precedieron al actual. Solo desde el contexto histórico y considerando las variables económicas y sociales, podremos comprender los motivos por los que emigran, personas procedentes de todos los continentes y que llegan a los países de destino. Posibles causas de dichos movimientos:

- El deseo de mejorar las condiciones de vida (trabajo, salario, vivienda, acceso a servicios públicos...).
- La existencia de medios de transporte y comunicacion, que permite a las personas conocer otros lugares y desplazarse a ellos.
- Las posibilidades que ofrecen los pases desarrollados para instalarse y trabajar en ellos.
- Las circunstancias personales y familiares: edad (suelen emigrar peronas jóvenes), número de hijos (que obliga a obtener un salario mayor)...

Entre las personas que se desplazan de un paso a otro se encuentran los refugiados, es decir, personas que se ven obligadas a abandonar su país porque están amenazadas a causa de su etnia, religión, cultura, grupo social... Se calcula que en la actualidad existen casi 20 millones de refugiados en el mundo; entre ellos no solo hay personas adultas, sino también niños y ancianos, ya que, generalmente, toda la familia se ve obligada a huir.

Socialmente, los movimientos migratorios tienen efectos positivos, pero tambien presentan dificultades.

3- RECOGIDA DE DATOS.

Para realizar este trabajo hemos utilizado la fuente de datos que nos ofrecía el Instituto Nacional de Estadística (<http://www.ine.es/>) ya que nos parece la más completa y recoge todos los datos necesarios para realizar nuestro trabajo correctamente. Una de las cosas más importantes es utilizar fuentes de datos fiables y actuales, por eso elegimos el INE.

De su página web nos descargamos, en formato Excel, las tablas de inmigración desde el exterior a España y emigración de españoles hacia el exterior, desde 2008 hasta el primer semestre de 2014, clasificadas por edad.

Las tablas descargadas son del tipo:

2008					
Total	599074	33 años	14252	67 años	1499
0 años	5583	34 años	12940	68 años	1444
1 año	5847	35 años	12189	69 años	1175
2 años	5667	36 años	11445	70 años	1095
3 años	5781	37 años	10877	71 años	1091
4 años	5680	38 años	10124	72 años	884
5 años	5753	39 años	9670	73 años	775
6 años	5853	40 años	9141	74 años	673
7 años	6203	41 años	7847	75 años	601
8 años	6736	42 años	7529	76 años	563
9 años	6882	43 años	7046	77 años	468
10 años	6916	44 años	6570	78 años	417
11 años	7111	45 años	6000	79 años	362
12 años	7136	46 años	5709	80 años	345
13 años	6995	47 años	5212	81 años	241
14 años	7056	48 años	4946	82 años	227
15 años	7528	49 años	4597	83 años	200
16 años	8158	50 años	4387	84 años	138
17 años	9692	51 años	3891	85 años	139
18 años	12667	52 años	3628	86 años	128
19 años	13340	53 años	3523	87 años	101
20 años	15593	54 años	3138	88 años	73
21 años	16974	55 años	3123	89 años	46
22 años	18487	56 años	2894	90 años	38
23 años	19887	57 años	2810	91 años	27
24 años	20743	58 años	2786	92 años	28
25 años	21396	59 años	2564	93 años	10
26 años	21787	60 años	2999	94 años	10
27 años	20819	61 años	2664	95 años	13
28 años	20198	62 años	2396	96 años	11
29 años	18754	63 años	2261	97 años	2
30 años	17687	64 años	2230	98 años	1
31 años	16576	65 años	2302	99 años	3
32 años	15194	66 años	1856	100 y más años	18

A partir de estas tablas descargadas, hemos generado otras tablas por tramos de edad, obteniendo sus frecuencias absolutas, porcentuales y acumuladas.

Por ejemplo, para las inmigraciones del año 2008:

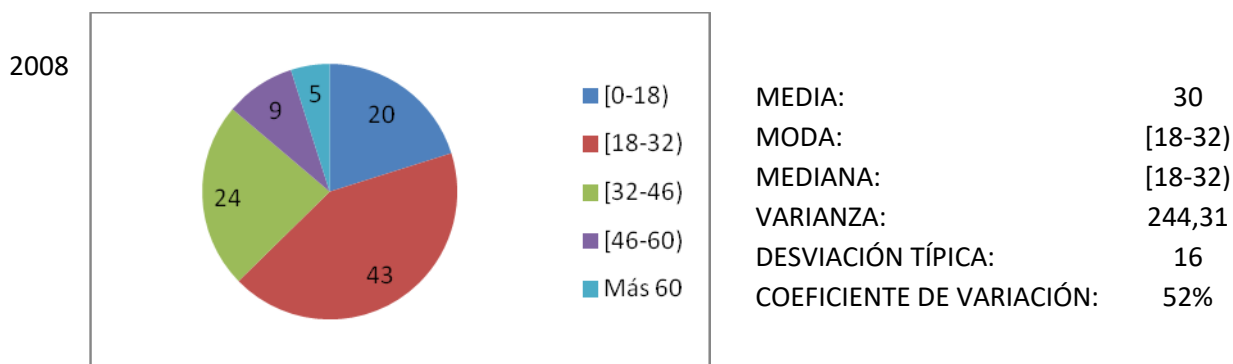
POBLACIÓN: INMIGRACIONES EN 2008

X (años)	m	f	F	p	P	f*X	f*X^2
[0-18)	9	120577	120577	20	21	1085193	9766737
[18-32)	25	254908	375485	43	64	6372700	159317500
[32-46)	39	140824	516309	24	87	5492136	214193304
[46-60)	53	53208	569517	9	96	2820024	149461272
Más 60	70	29554	599071	5	101	2068780	144814600
		599071		100		17838833	677553413

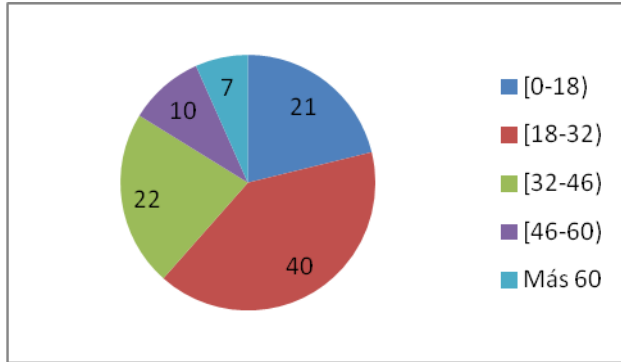
4- DESCRIPCIÓN Y ANÁLISIS DE LOS DATOS.

Una vez elaboradas las nuevas tablas de inmigración y emigración, por tramos de edad para cada año, hemos añadido gráficos y sus parámetros:

Inmigración en España por tramos de edad (%):

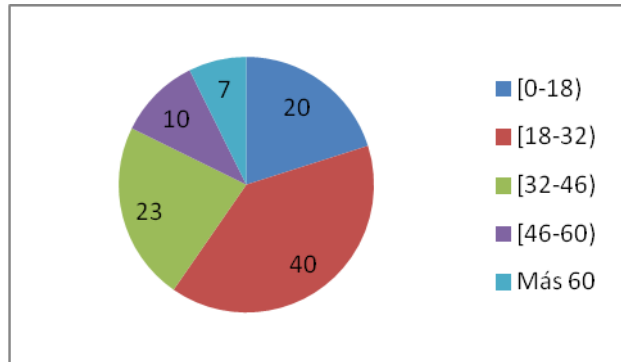


2009



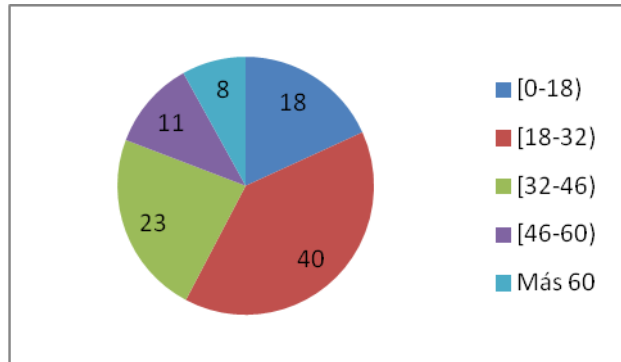
MEDIA: 30
MODA: [18-32)
MEDIANA: [18-32)
VARIANZA: 278,52
DESVIACIÓN TÍPICA: 17
COEFICIENTE DE VARIACIÓN: 55%

2010



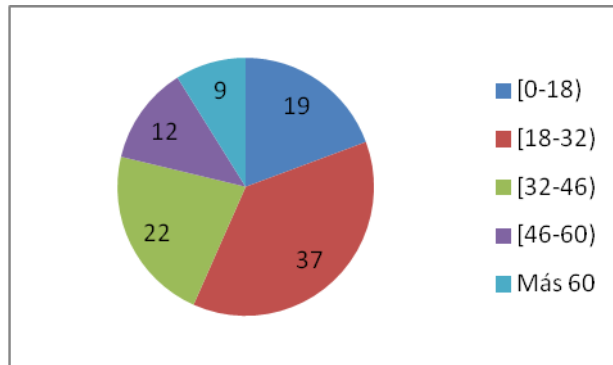
MEDIA: 31
MODA: [18-32)
MEDIANA: [18-32)
VARIANZA: 287,79
DESVIACIÓN TÍPICA: 17
COEFICIENTE DE VARIACIÓN: 54%

2011



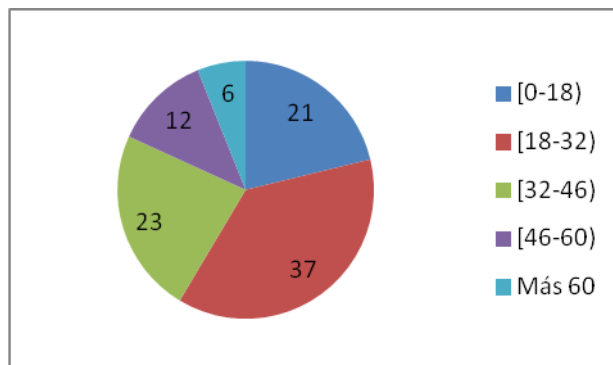
MEDIA: 32
MODA: [18-32)
MEDIANA: [18-32)
VARIANZA: 292,05
DESVIACIÓN TÍPICA: 17
COEFICIENTE DE VARIACIÓN: 53%

2012



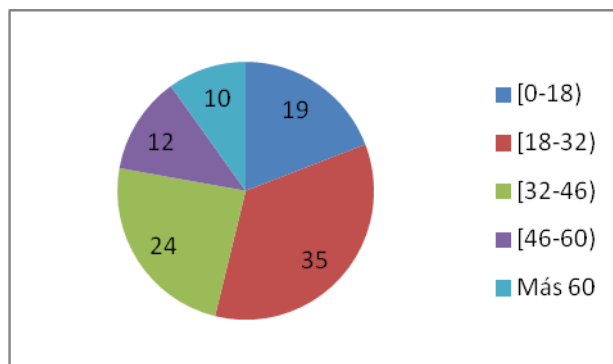
MEDIA: 32
MODA: [18-32)
MEDIANA: [18-32)
VARIANZA: 313,94
DESVIACIÓN TÍPICA: 18
COEFICIENTE DE VARIACIÓN: 55%

2013



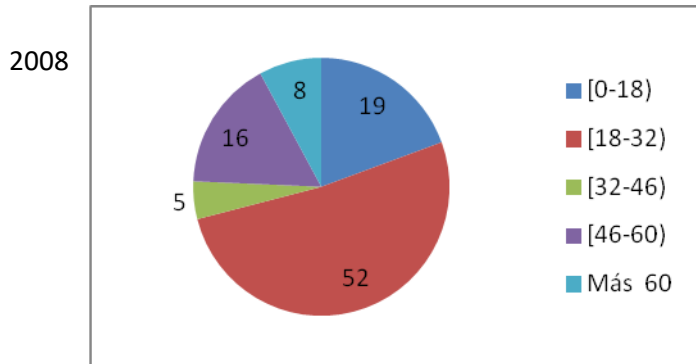
MEDIA: 31
MODA: [18-32)
MEDIANA: [18-32)
VARIANZA: 281,89
DESVIACIÓN TÍPICA: 17
COEFICIENTE DE VARIACIÓN: 54%

2014
(1º S)

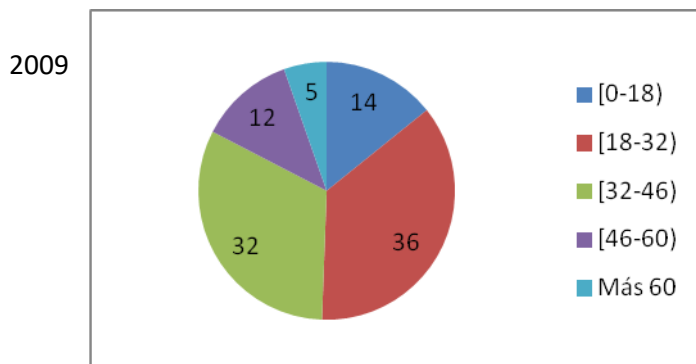


MEDIA: 33
MODA: [18-32)
MEDIANA: [18-32)
VARIANZA: 325,50
DESVIACIÓN TÍPICA: 18
COEFICIENTE DE VARIACIÓN: 54%

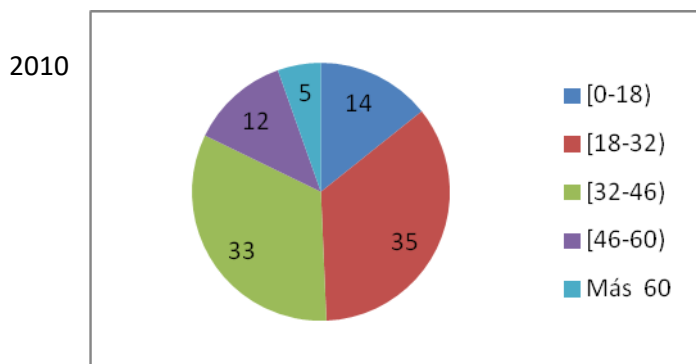
Emigración en España por tramos de edad (%):



MEDIA:	31
MODA:	[18-32)
MEDIANA:	[18-32)
VARIANZA:	314,54
DESVIACIÓN TÍPICA:	18
COEFICIENTE DE VARIACIÓN:	58%

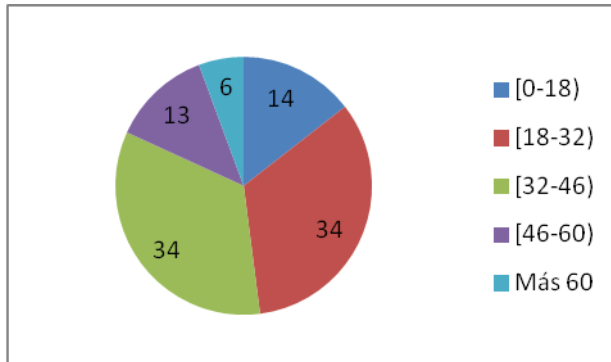


MEDIA:	33
MODA:	[18-32)
MEDIANA:	[18-32)
VARIANZA:	238,32
DESVIACIÓN TÍPICA:	15
COEFICIENTE DE VARIACIÓN:	47%



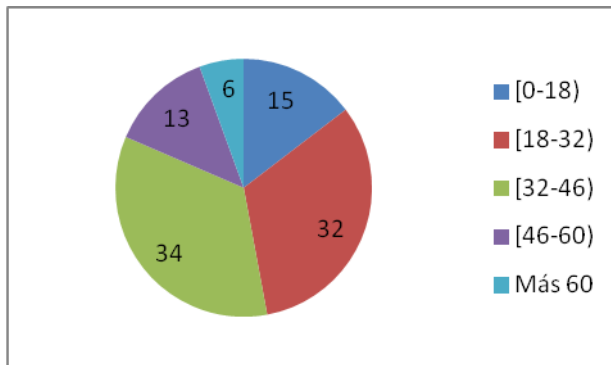
MEDIA:	33
MODA:	[18-32)
MEDIANA:	[32-46)
VARIANZA:	240,18
DESVIACIÓN TÍPICA:	15
COEFICIENTE DE VARIACIÓN:	47%

2011



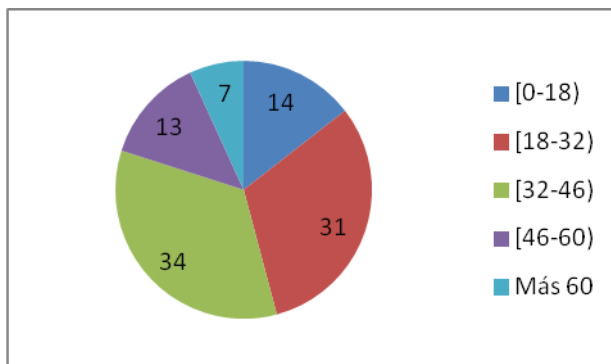
MEDIA: 33
MODA: [32-46)
MEDIANA: [32-46)
VARIANZA: 244,00
DESVIACIÓN TÍPICA: 16
COEFICIENTE DE VARIACIÓN: 47%

2012



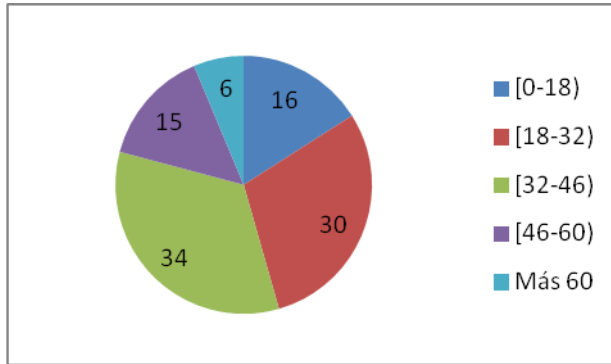
MEDIA: 34
MODA: [32-46)
MEDIANA: [32-46)
VARIANZA: 244,89
DESVIACIÓN TÍPICA: 16
COEFICIENTE DE VARIACIÓN: 47%

2013



MEDIA: 34
MODA: [32-46)
MEDIANA: [32-46)
VARIANZA: 260,47
DESVIACIÓN TÍPICA: 16
COEFICIENTE DE VARIACIÓN: 47%

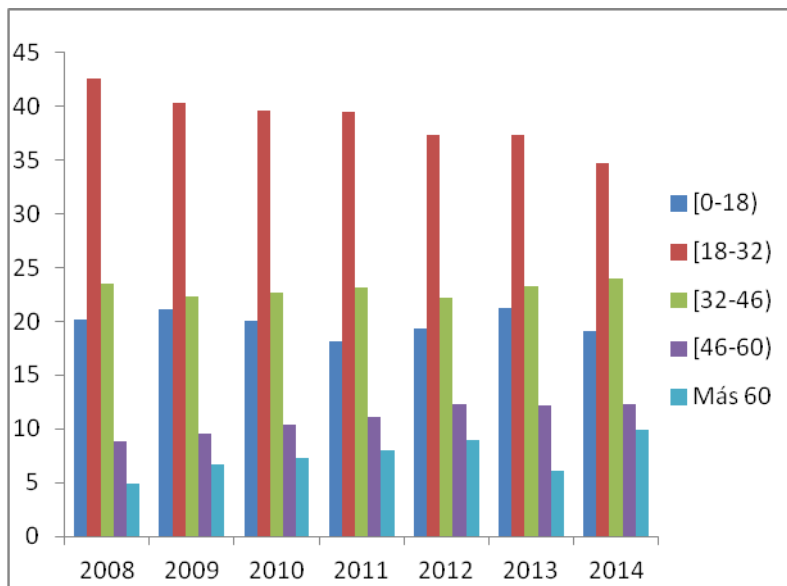
2014
(1º S)



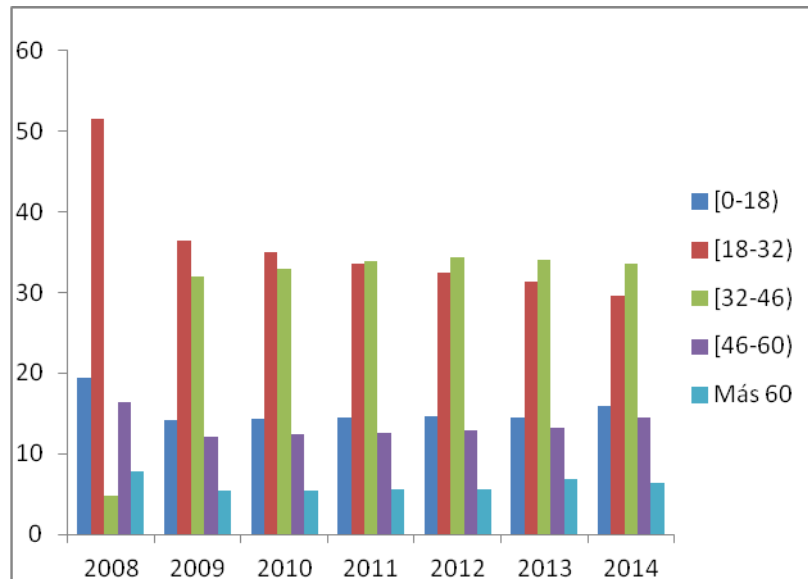
MEDIA:	34
MODA:	[32-46]
MEDIANA:	[32-46]
VARIANZA:	266,26
DESVIACIÓN TÍPICA:	16
COEFICIENTE DE VARIACIÓN:	48%

En los dos gráficos siguientes se podrá observar mejor la evolución de ambos flujos, desde 2008 hasta el primer semestre de 2014, por tramos de edad:

INMIGRACIONES POR TRAMOS DE EDAD 2008-2014 (%)

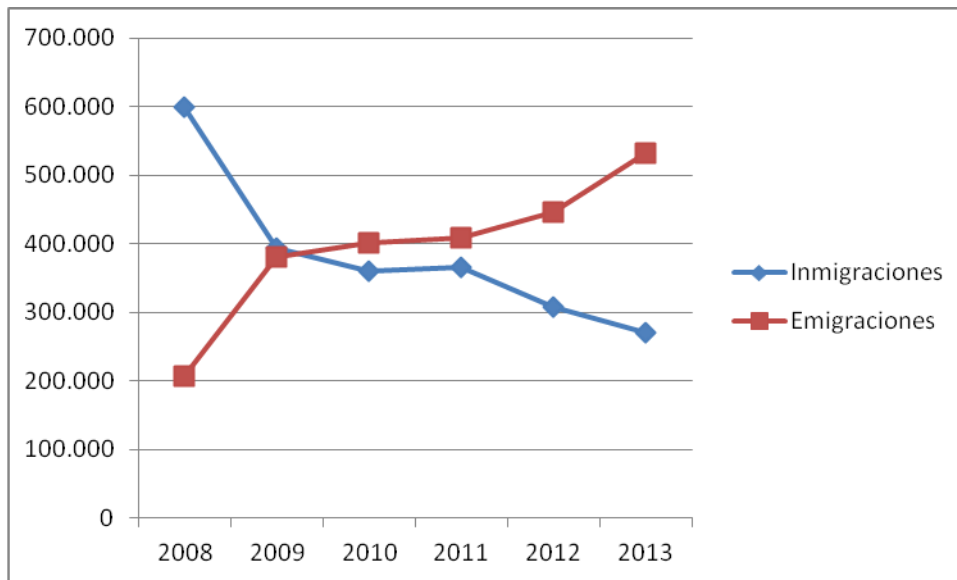


EMIGRACIONES POR TRAMOS DE EDAD 2008-2014 (%)



Por último, realizamos una comparación entre los flujos de inmigración y emigración desde 2008 hasta 2013 (último año del que se disponen datos completos):

	2008	2009	2010	2011	2012	2013
Inmigraciones	599.071	392.961	360.701	365.955	307.396	270.771
Emigraciones	207.435	380.119	401.335	409.038	446.604	532.307



5- RESULTADOS Y CONCLUSIONES.

Las conclusiones que podemos extraer de todo este estudio estadístico es que en los últimos años, en España, los dos flujos migratorios están relacionados con la población en edad laboral, de forma mayoritaria por las personas entre 18 y 46 años.

Observamos que, mientras el intervalo modal en la inmigración es [18-32) todos los años, en la población que emigra se ha ido incrementando la edad hasta el intervalo [32-46).

También vemos que el porcentaje de personas entre 0 y 18 años que inmigra es mayor que el que emigra. Pensamos que puede deberse a dos factores: en el tramo de edad infantil, el que corresponde a las personas que migran con sus padres, porque los españoles tenemos menos hijos que las personas de los países en vías de desarrollo o subdesarrollados; y en el tramo de edad juvenil, porque en España aún no están en edad laboral, pero en países del Tercer Mundo sí, y a esa edad forman parte de la población que se traslada en busca de trabajo.

Por último, en la comparación de las emigraciones con las inmigraciones, observamos que antes de la crisis se producían más inmigraciones que emigraciones, y que desde 2009, debido a los efectos de la crisis económica y el incremento del desempleo en España, el número de emigraciones ha superado al de inmigraciones, incrementándose anualmente la diferencia entre ambos flujos.

6-POSIBLES EXTENSIONES DEL ESTUDIO.

Para extender nuestro trabajo, habría sido conveniente estudiar más en profundidad datos sobre el desempleo en nuestro país, la población total y la población en edad laboral, las tasas de natalidad y otras estadísticas que tengan que ver con la población de España y sus variaciones.